

INFORMACJA

O STANIE REALIZACJI ZADAŃ OŚWIATOWYCH MIASTA LIMANOWA W ROKU SZKOLNYM 2011/2012

Obowiązek sporządzania i przedstawiania informacji o stanie realizacji zadań oświatowych gminy w roku szkolnym wynika z dyspozycji art.5a ust.4 ustawy z dnia 7 września 1991r. o systemie oświaty).

W roku szkolnym 2011/2012 Miasto Limanowa było organem prowadzącym dla dwóch przedszkoli i czterech zespołów szkół samorządowych. W każdym zespole szkół działa świetlica oraz prowadzone są stołówki szkolne. Ponadto w Limanowej funkcjonują dwa przedszkola niepubliczne oraz jeden niepubliczny punkt przedszkolny.

PRZEDSZKOLA PUBLICZNE

STAN ORGANIZACJI

PRZEDSZKOLA PUBLICZNE					
	Wychowankowie	Oddziały	etaty nauczycieli (kalkulacyjne)	etaty administracji*	etaty obsługi*
Przedszkole Nr 1	222	9	17,20	1	18
Przedszkole Nr 2	183	8	16,55	1	13,5
Razem	405	17	33,75	2	31,5

*łącznie ze stołówkami

Do publicznych przedszkoli w roku szkolnym 2011/2012 uczęszczało łącznie 405 dzieci w wieku 3,4,5 i 6 lat, w tym 112 dzieci – mieszkańców Gminy Limanowa - na które Miasto Limanowa otrzymało dotację na podstawie zawartego porozumienia pomiędzy jednostkami samorządu terytorialnego. Zatrudnienie nauczycieli w przedszkolach wyniosło 33,75 etatu kalkulacyjnego, oraz 31,5 etatu pracowników administracyjnych i obsługi . W etaty pracowników obsługi wchodzi pracownicy zatrudnieni na stanowiskach: pomoc nauczyciela , intendent, konserwator oraz pracownicy stołówki. Liczba miejsc w przedszkolach na rok 2011/2012 wynosiła 425, wykorzystanych było 405 miejsc.

WSKAŹNIKI PRZEDSZKOLI PUBLICZNYCH

	Średnia liczba wychowanków na oddział	Etat nauczycielski na oddział	Średnia liczba wychowanków na etat nauczycielski	Średnia liczba wychowanków na etat administracji	Średnia liczba wychowanków na etat obsługi
Przedszkole Nr 1	24,67	1,91	12,91	222	12,33
Przedszkole Nr 2	22,88	2,07	11,06	183	13,56
Średnia dla przedszkoli łącznie:	23,83				

Średnia liczba wychowanków na oddział w przedszkolach prowadzonych przez miasto Limanowa wyniosła 23,83. Średnia liczba wychowanków na etat nauczycielski niższa jest w Przedszkolu Nr 2 z uwagi na mniej liczne oddziały, dotyczy to zwłaszcza oddziałów zamiejscowych w Limanowej –Łososinie Górnej.

NIEPUBLICZNE PRZEDSZKOLA I PUNKTY PRZEDSZKOLNE

W Limanowej funkcjonują, prowadzone przez osoby fizyczne, dwa przedszkola niepubliczne i jeden niepubliczny punkt przedszkolny tj. Przedszkole im. Kubusia Puchatka, działające od 1 września 2010r. ; Przedszkole „Słoneczko”, działające od 1 czerwca 2012r.; Przedszkole im. Biskupa Piotra Bednarczyka, działające w formie punktu

Przedszkole	średnia liczba wychowanków	w tym mieszkańców innych gmin
Przedszkole im. Kubusia Puchatka	89	55
Przedszkole „Słoneczko”	14	8
Przedszkole im. Biskupa Piotra Bednarczyka	41	41
Razem:	144	104

Miasto Limanowa udziela dotacji na dzieci uczęszczające do Przedszkola im. „Kubusia Puchatka” oraz Przedszkola „Słoneczko”, natomiast Przedszkole im. Biskupa Piotra Bednarczyka finansowane jest ze środków Unii Europejskiej. Miasto Limanowa na podstawie zawartych porozumień z gminami otrzymuje zwrot udzielonej dotacji na dzieci zamieszkałe na terenach innych gmin.

PUBLICZNE SZKOŁY PODSTAWOWE

STAN ORGANIZACJI

Do szkół podstawowych prowadzonych przez miasto Limanowa w roku szkolnym 2011/2012 uczęszczało 1353 uczniów do 60 oddziałów. Do oddziałów integracyjnych uczęszczało 76 uczniów. W szkołach podstawowych zatrudnienie wyniosło 129,73 etatów nauczycielskich, 15 etatów administracji oraz 48,25 etatu pracowników obsługi.

SZKOŁY PODSTAWOWE							
	Uczniowie		Oddziały		etaty nauczycieli (kalkulacyjne)*	etaty administracji	etaty obsługi*
	Razem	w oddziałach integracyjnych	razem	oddziały integracyjne			
Szkoła Podstawowa Nr 1	344	18	16	1	30,61	4	11,5
Szkoła Podstawowa Nr 2	310	19	14	1	29,22	3	11,5
Szkoła Podstawowa Nr 3	513	20	20	1	44,38	3	14,75
Szkoła Podstawowa Nr 4	186	19	11	1	25,52	5	10,5
Razem:	1353	76	60	4	129,73	15	48,25

* z nauczycielami świetlic szkolnych

* z pracownikami stołówki

UCZNIOWIE , DLA KTÓRYCH ORGANIZOWANO NAUCZANIE INDYWIDUALNE, ZAJĘCIA REWALIDACYJNE, ZAJĘCIA REWALIDACYJNO-WYCHOWAWCZE I ZAJĘCIA KOREKCYJNO KOMPENSACYJNE

	liczba uczniów			
	nauczanie indywidualne	zajęcia rewalidacyjne	zajęcia rewalidacyjno-wychowawcze	zajęcia korekcyjno-kompensacyjne
Szkoła Podstawowa Nr 1	4	8	-	3
Szkoła Podstawowa Nr 2	3	2	2	-
Szkoła Podstawowa Nr 3	5	10	1	-
Szkoła Podstawowa Nr 4	-	15	-	4
Razem:	12	35	3	7

STAN ORGANIZACJI ODDZIAŁÓW PRZEDSZKOLNYCH W SZKOŁACH PODSTAWOWYCH

ODDZIAŁY PRZEDSZKOLNE W SZKOŁACH PODSTAWOWYCH			
	Uczniowie	Oddziały	etaty nauczycieli (kalkulacyjne)
Szkoła Podstawowa Nr 1	80	4	4,73
Szkoła Podstawowa Nr 2	54	2	2,28
Szkoła Podstawowa Nr 3	92	4	4,37
Szkoła Podstawowa Nr 4	48	2	2,28
Razem:	274	12	13,66

Obowiązkiem rocznego przygotowania przedszkolnego w 12 oddziałach przedszkolnych zorganizowanych przy szkołach podstawowych objętych zostało 274 wychowanków.

WSKAŹNIKI PUBLICZNYCH SZKÓŁ PODSTAWOWYCH WRAZ Z ODDZIAŁAMI PRZEDSZKOLNYMI

	Uczniowie na oddział	Etaty nauczycieli na oddział	Uczniowie na etat nauczycielski
Szkoła Podstawowa Nr 1 wraz z oddziałami przedszkolnymi	21,2	1,77	12
Szkoła Podstawowa Nr 2 wraz z oddziałami przedszkolnymi	22,75	1,97	11,56
Szkoła Podstawowa Nr 3 wraz z oddziałami przedszkolnymi	25,21	2,04	12,41
Szkoła Podstawowa Nr 4 wraz z oddziałami przedszkolnymi	18	2,14	8,42

Najwyższy wskaźnik liczebności oddziałów oraz wskaźnik uczniów na jeden etat nauczycielski jest w Szkole Podstawowej Nr 3, najniższy w Szkole Podstawowej Nr 4.

PUBLICZNE GIMNAZJA

STAN ORGANIZACJI

GIMNAZJA					
	Uczniowie		Oddziały		etaty nauczycieli (kalkulacyjne)
	Razem	w oddziałach integracyjnych	razem	oddziały integracyjne	
Gimnazjum Nr 1	221	-	9	-	25,63
Gimnazjum Nr 2	170	-	7	-	15,22
Gimnazjum Nr 3	303	32	12	2	35,22
Gimnazjum Nr 4	99	-	5	-	10,93
Razem	793	32	33	2	87,00

W roku szkolnym 2011/2012 do gimnazjów uczęszczało 793 uczniów. Zatrudnienie nauczycieli wyniosło 87 etatów.

WSKAŹNIKI PUBLICZNYCH GIMNAZJÓW

	Uczniowie na oddział	Etaty nauczycieli na oddział	Uczniowie na etat nauczycielski
Gimnazjum Nr 1	24,56	2,85	8,62
Gimnazjum Nr 2	24,29	2,17	11,17
Gimnazjum Nr 3	25,25	2,94	8,60
Gimnazjum Nr 4	19,80	2,19	9,06

Wskaźnik liczebności oddziałów gimnazjalnych można zaliczyć do wysokiego, najliczniejsze oddziały były w Gimnazjum Nr 3, pomimo prowadzenia dwóch klas integracyjnych, w których liczba uczniów nie może przekroczyć 19, najniższy wskaźnik liczebności oddziałów - Gimnazjum Nr 4. Najwięcej uczniów na jeden etat nauczycielski przypadało w Gimnazjum Nr 2.

W ostatnich trzech latach notuje się spadek liczby wychowanków w przedszkolach samorządowych, jest to zapewne spowodowane powstaniem na terenie miasta Limanowa niepublicznych przedszkoli, do których uczęszcza 40 dzieci z terenu miasta. W szkołach podstawowych liczba uczniów wzrosła z uwagi na objęcie obowiązkiem rocznego przygotowania przedszkolnego dzieci pięcioletnich. W szkołach podstawowych podwyższa się też wskaźnik liczebności klas oraz liczba uczniów przypadająca na jeden etat nauczycielski. W gimnazjach notowany jest spadek liczby uczniów, co równocześnie powoduje spadek liczby uczniów w oddziałach i liczby uczniów przypadających na jeden etat nauczycielski. Z uwagi na prowadzoną politykę kadrową w odniesieniu do pracowników obsługi, zarówno w przedszkolach jak i w zespołach szkół samorządowych wzrósł wskaźnik liczby wychowanków i uczniów na jeden etat obsługi.

KADRA NAUCZYCIELSKA W PLACÓWKACH PUBLICZNYCH

KADRA NAUCZYCIELSKA WEDŁUG STOPNIA AWANSU ZAWODOWEGO

	Liczba nauczycieli w osobach				procent			
	stażysta	kontraktowy	mianowany	dyplomowany	stażysta	kontraktowy	mianowany	dyplomowany
Przedszkole Nr 1	1	8	6	3	5,56	44,44	33,33	16,67
Przedszkole Nr 2	1	7	5	4	5,88	41,18	29,41	23,53
Zespół Szkół samorządowych Nr 1	0	5	6	51	0	8,05	9,68	82,27
Zespół Szkół samorządowych Nr 2	1	10	6	34	1,96	19,61	11,76	66,67
Zespół Szkół samorządowych Nr 3	1	12	12	48	1,37	16,44	16,44	65,75
Zespół Szkół samorządowych Nr 4	1	4	4	28	2,7	10,8	10,8	75,70
Razem ;	5	46	39	168	1,94	17,82	15,12	66,12

W przedszkolach i szkołach prowadzonych przez miasto Limanowa zatrudnionych jest 258 w tym 168 nauczycieli posiadających stopień nauczyciela dyplomowanego. Najniższy procent nauczycieli stanowią nauczyciele stażysty. Najwięcej nauczycieli dyplomowanych zatrudnionych jest w Zespole Szkół Nr 1 (82,27% zatrudnionych w jednostce). Najniższy procent nauczycieli dyplomowanych w stosunku do ogólnej liczby zatrudnionych nauczycieli występuje w przedszkolach.

NAUCZYCIELE BIBLIOTEKARZE, PSYCHOLODZY, LOGOPEDI I PEDAGODZY

	liczba etatów				
	bibliotekarz	psycholog	logopeda	pedagog szkolny	razem
Przedszkole Nr 1	0	0	0	0	0
Przedszkole Nr 2	0	0	0,5	0	0,5
Zespół Szkół samorządowych Nr 1	2	1	1	1	5
Zespół Szkół samorządowych Nr 2	2	0,5	0,5	1	4
Zespół Szkół samorządowych Nr 3	3	1	1	1	6
Zespół Szkół samorządowych Nr 4	1,5	0,5	0,5	1	3,5
	8,5	3	3,5	4	19

ROZWIĄZANIE STOSUNKU PRACY

	przedszkola			zespoły szkół		
	nauczyciele	pracownicy administracyjni	pracownicy obsługi	nauczyciele	pracownicy administracyjni	pracownicy obsługi
na wniosek pracownika	0	0	0	0	0	0
wygaśnięcie umowy	1	0	2	8	0	1
Przejdzie na emeryturę	1	0	0	1	0	0
Razem:	2	0	2	9	0	1

WARUNKI KSZTAŁCENIA I ZARZĄDZANIE MIENIEM SZKOLNYM

Placówki oświatowe prowadzone przez Miasto Limanowa funkcjonowały w 6 budynkach komunalnych. Stan bazy lokalowej przedstawiony jest w tabeli poniżej.

Lp	Wyszczególnienie	Powierzchnia nieruchomości i gruntowej (w m ²)	w tym powierzchni a terenów zielonych (w m ²)	Pomieszczenia ilość						
				Sale lekcyjne	pracownie		Sale gimnastyczne	Sale gimnastyczne zastępcze	świetlice	stołówki
					komputerowe	językowe				
1.	Miejskie Przedszkole Nr 1	4250	3840	8	-	-	-	-	-	-
2.	Miejskie Przedszkole Nr 2	4161	800	8	-	-	-	-	-	1
3.	ZSS Nr 1	5649	2100	23	2	1	1	-	1	1
4.	ZSS Nr 2	6047	2015	21	1	0	1	3	1	1
5.	ZSS Nr 3	10709	2365	21	2	1	2	1 hala	1	1
6.	ZSS Nr 4	19349	4080	11	1	1	1		1	1

WYPOSAŻENIE SZKÓŁ W KOMPUTERY

	Uczniowie	Liczba komputerów	Liczba komputerów z dostępem do Internetu	Liczba uczniów na jeden komputer	Liczba uczniów na jeden komputer z dostępem do Internetu
Zespół Szkół samorządowych Nr 1	565	31	31	18,22	18,22
Zespół Szkół samorządowych Nr 2	480	30	30	15,48	15,48
Zespół Szkół samorządowych Nr 3	816	57	57	14,32	14,32
Zespół Szkół samorządowych Nr 4	285	15	15	19	19
Razem:	2 146	133	133	16,13	16,13

OBIEKTY SPORTOWE W SZKOŁACH

	sala gimnastyczna	hala sportowa	boisko	plac zabaw
Zespół Szkół samorządowych Nr 1	1	0	1	1
Zespół Szkół samorządowych Nr 2	1	0	2	0
Zespół Szkół samorządowych Nr 3	1	1	1	1
Zespół Szkół samorządowych Nr 4	2	0	1	0
Razem:	5	1	5	2

ZASOBY MIESZKANIOWE ZARZĄDZANE PRZEZ SZKOŁY

	liczba lokali	powierzchnia	sposób ogrzewania	Najemca*
Przedszkole Nr 1	0	0	0	0
Przedszkole Nr 2	0	0	0	0
Zespół Szkół samorządowych Nr 1	2	53m ² 48m ²	własny gazowy	nauczyciel pracownik obsługi
Zespół Szkół samorządowych Nr 2	1	47m ²	c.o. kotłownia szkolna	nauczyciel
Zespół Szkół samorządowych Nr 3	1	30,4m ²	c.o. kotłownia szkolna	Pracownik obsługi
Zespół Szkół samorządowych Nr 4				

* nauczyciel, emeryt, bibliotekarka , itp.

WYNIKI NAUCZANIA

WYNIKI UCZNIÓW ZE SPRAWDZIANU NA ZAKOŃCZENIE KLASY SZÓSTEJ

Podstawą prawną przeprowadzenia sprawdzianu jest Rozporządzenie Ministra Edukacji Narodowej 30 kwietnia 2007 r. w sprawie warunków i sposobu oceniania, klasyfikowania i promowania uczniów i słuchaczy oraz przeprowadzania sprawdzianów egzaminów w szkołach publicznych (Dz.U.Nr 83, poz. 562, z późn. zm.). Celem sprawdzianu jest zbadanie, w jakim stopniu uczniowie kończący szóstą klasę szkoły podstawowej opanowali umiejętności opisane w standardach wymagań egzaminacyjnych. Podczas sprawdzianu badano umiejętności:

- ✓ czytania
- ✓ pisanie,
- ✓ rozumowania,
- ✓ korzystania z informacji,
- ✓ wykorzystywania wiedzy w praktyce.

W Limanowej do sprawdzianu w 2012 roku przystąpiło 225 uczniów klas szóstych Szkół Podstawowych Nr 1, Nr 2, Nr 3 i Nr 4.

Czas trwania sprawdzianu wynosił 60 minut. W przypadku uczniów z dysfunkcjami mógł być on przedłużony, nie więcej jednak niż o 30 minut. W tabeli 1 przedstawiono informacje dotyczące zadań, którymi sprawdzano poszczególne umiejętności oraz liczbę punktów możliwą do uzyskania za ich prawidłowe rozwiązanie.

Tabela 1. Przyporządkowanie zadań i punktów do obszaru standardów wymagań w arkuszu S

Obszar standardów wymagań	Numery zadań	Maksymalna liczba punktów	Waga punktów w procentach
Czytanie	1, 2, 3, 5, 6, 7, 11, 12, 13, 14	10	25
Pisanie	25 (3 pkt), 26 (7 pkt)	10	25
Rozumowanie	4, 16, 17, 19, 20, 22, 24 (2 pkt)	8	20
Korzystanie z informacji	8, 9, 10, 25 (1 pkt)	4	10
Wykorzystywanie wiedzy w praktyce	15, 18, 21 (4 pkt), 23 (2 pkt)	8	20
Sprawdzian (arkusz S)		40	100

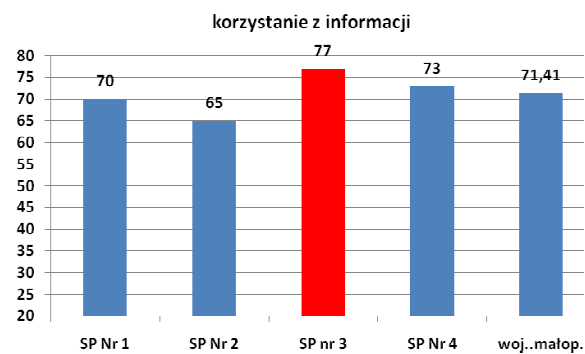
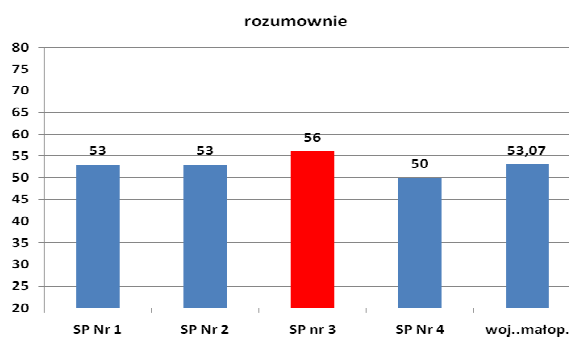
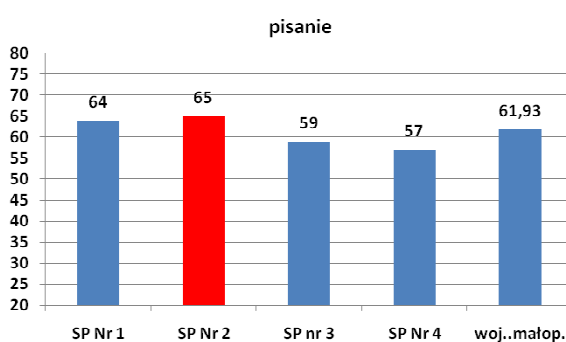
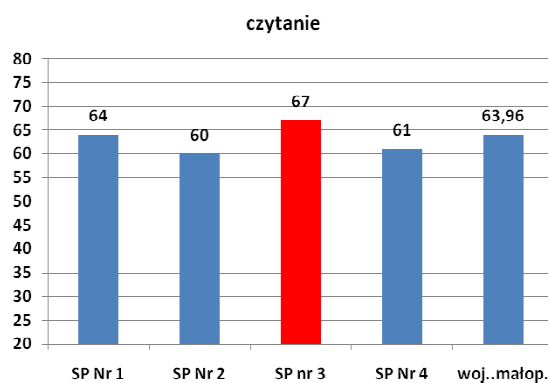
Statystyczny uczeń klasy szóstej szkół z terenu Miasta Limanowa rozwiązujący arkusz standardowy uzyskał na sprawdzianie 24 punktów, co stanowi 60 % punktów możliwych do uzyskania.

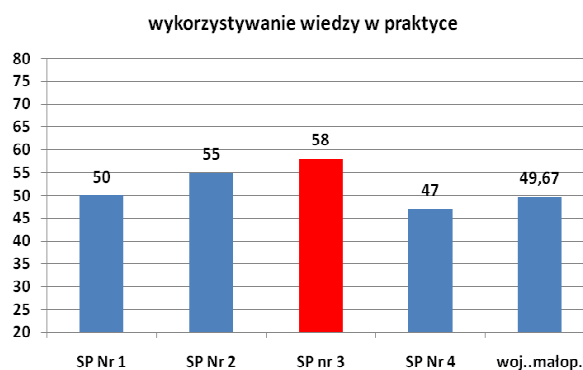
Wyniki uczniów w poszczególnych obszarach umiejętności są zróżnicowane. Średnie wyniki uczniów szkół podstawowych z terenu miasta Limanowa, przedstawia tabela Nr 2.

Tabela 2. Wyniki uczniów w poszczególnych obszarach umiejętności .

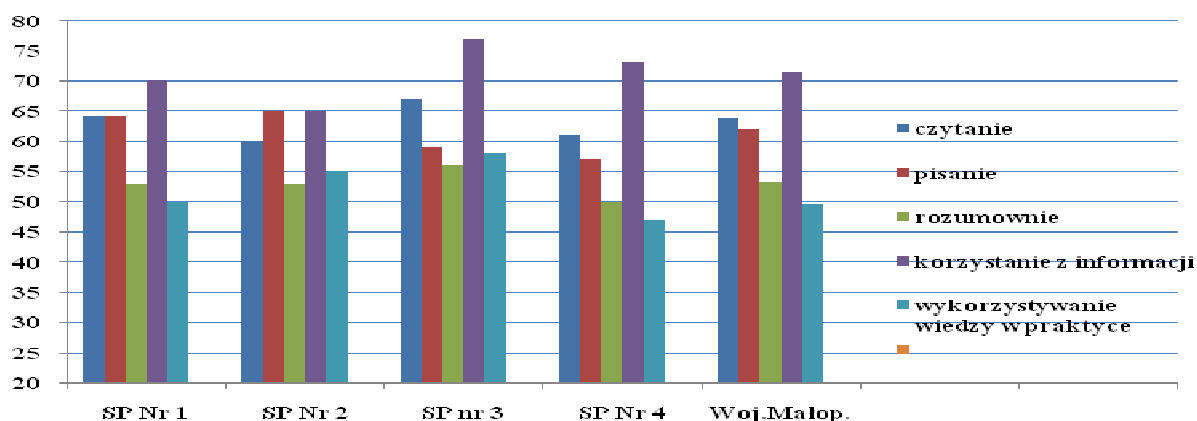
	liczba uczniów	czytanie	pisanie	rozumowanie	korzystanie z informacji	wykorzystywanie wiedzy w praktyce
Szkoła Podstawowa Nr 1	65	65%	64%	54%	70%	50%
Szkoła Podstawowa Nr 2	44	60%	65%	53%	65%	55%
Szkoła Podstawowa Nr 3	83	67%	59%	56%	77%	58%
Szkoła Podstawowa Nr 4	33	61%	57%	50%	73%	47%
Województwo Małopolskie	33 904	63,96%	61,93%	53,07%	71,41%	49,67%
Polska	355285	62,50%	58,80%	51,37%	70,00%	46,00%

WYNIKI UCZNIÓW SZKÓŁ PODSTAWOWYCH Z TERENU MIASTA LIMANOWA W POSZEGÓLNYCH OBSZARACH UMIEJETNOŚCI.

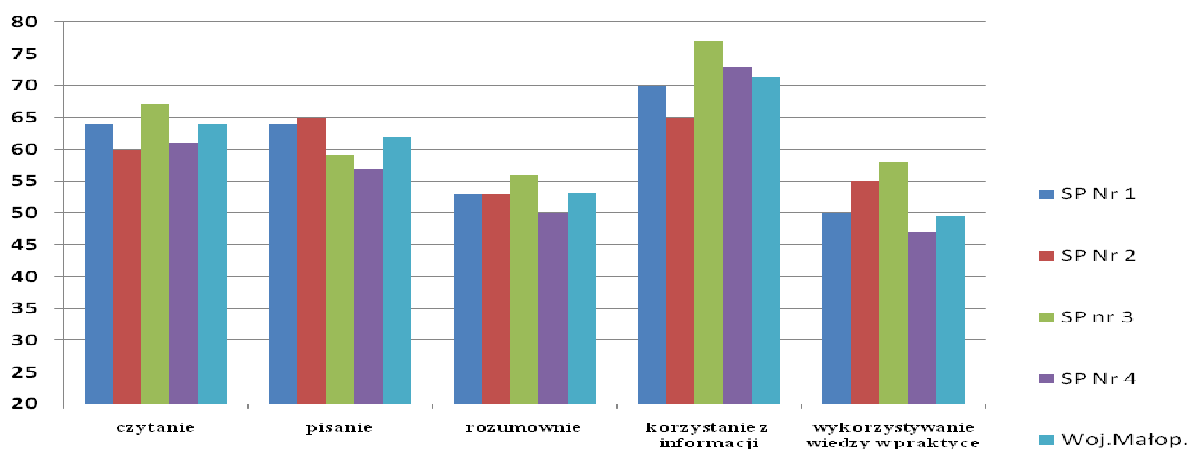




Najwyższy wynik w obszarze umiejętności czytania, rozumowania, korzystania z informacji i wykorzystywania wiedzy w praktyce osiągnęli uczniowie szkoły Podstawowej Nr 3, a najlepszy wynik z umiejętności pisania uczniowie Szkoły Podstawowej Nr 2. Należy przy tym zaznaczyć, że uczniowie szkół prowadzonych przez Miasto Limanowa osiągnęli wyniki wyższe od średniego wyniku w województwie małopolskim i średniego wyniku w Polsce.



PROCENT OPANOWANIA UMIEJĘTNOŚCI W POSZCZEGÓLNYCH OBSZARACH PRZEZ UCZNIÓW SZKÓŁ PODSTAWOWYCH NR 1, NR 2, NR 3 I NR 4 ORAZ UCZNIÓW W WOJEWÓDZTWIE MAŁOPOLSKIM.



Podobnie jak w całym województwie małopolskim najlepiej została przez uczniów opanowana

umiejętność w zakresie korzystania z informacji. Za zadania sprawdzające tę umiejętność uczniowie otrzymali 65% punktów do 77% punktów. Niewiele słabsze wyniki uzyskali z czytania i pisanie. Najbardziej uczniowie opanowali umiejętności w obszarze wykorzystywania wiedzy w praktyce oraz umiejętność rozumowania.

WYNIKI UCZNIÓW W SKALI STANINOWEJ

Skala staninowa wyróżnia 3 grupy uczniów: **grupa I** (1,2,3 stanin) to uczniowie zagrożeni niskimi wynikami na dalszym etapie kształcenia , uzyskali oni ze sprawdzianu od 0-16 pkt., czyli co najwyżej 40 % punktów możliwych do otrzymania ; **grupa II** to uczniowie o średnim potencjale, uzyskali oni wyniki od 17 do 29 punktów, (4,5,6 stopień skali staninowej); **grupa III** to uczniowie o znacznym potencjale , uzyskali oni wyniki od 30-40 punktów, czyli co najmniej 75% punktów możliwych do otrzymania (7,8,9 stanin). Tabela nr 3 przedstawia procent uczniów w poszczególnych staninach w podziale na szkoły.

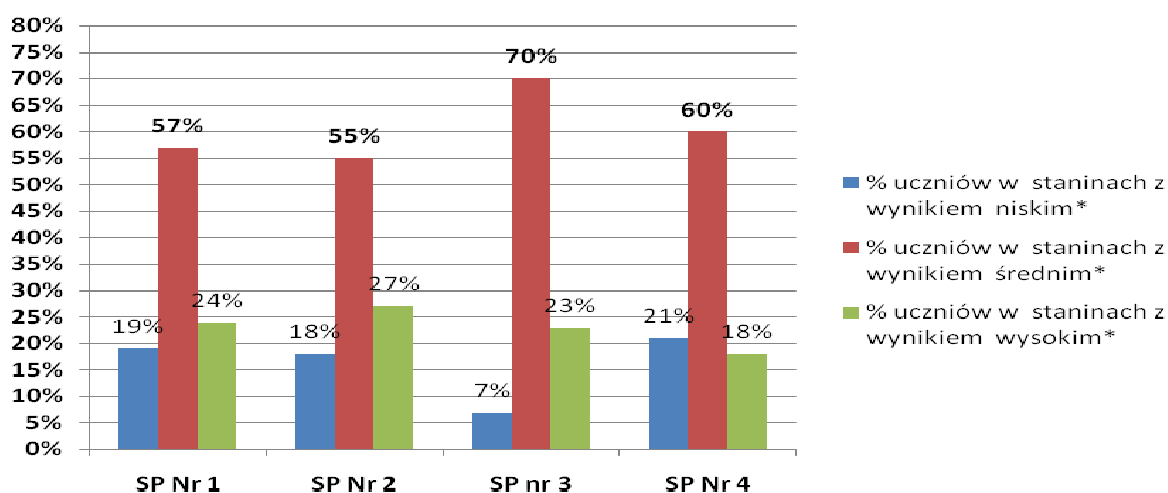
Tabela Nr 3. Procent uczniów w staninach w poszczególnych szkołach.

	Liczba uczniów	Procent uczniów w staninach z wynikiem:		
		niskim*	średnim*	wysokim*
Szkoła Podstawowa Nr 1	65	19%	47%	24%
Szkoła Podstawowa Nr 2	44	18%	55%	27%
Szkoła Podstawowa Nr 3	83	7%	70%	23%
Szkoła Podstawowa Nr 4	33	21%	60%	18%

*Wynik niski – uczniowie ze staninem 1-3

*Wynik średni – uczniowie ze staninem 4-6

*Wynik wysoki – uczniowie ze staninem 7-9

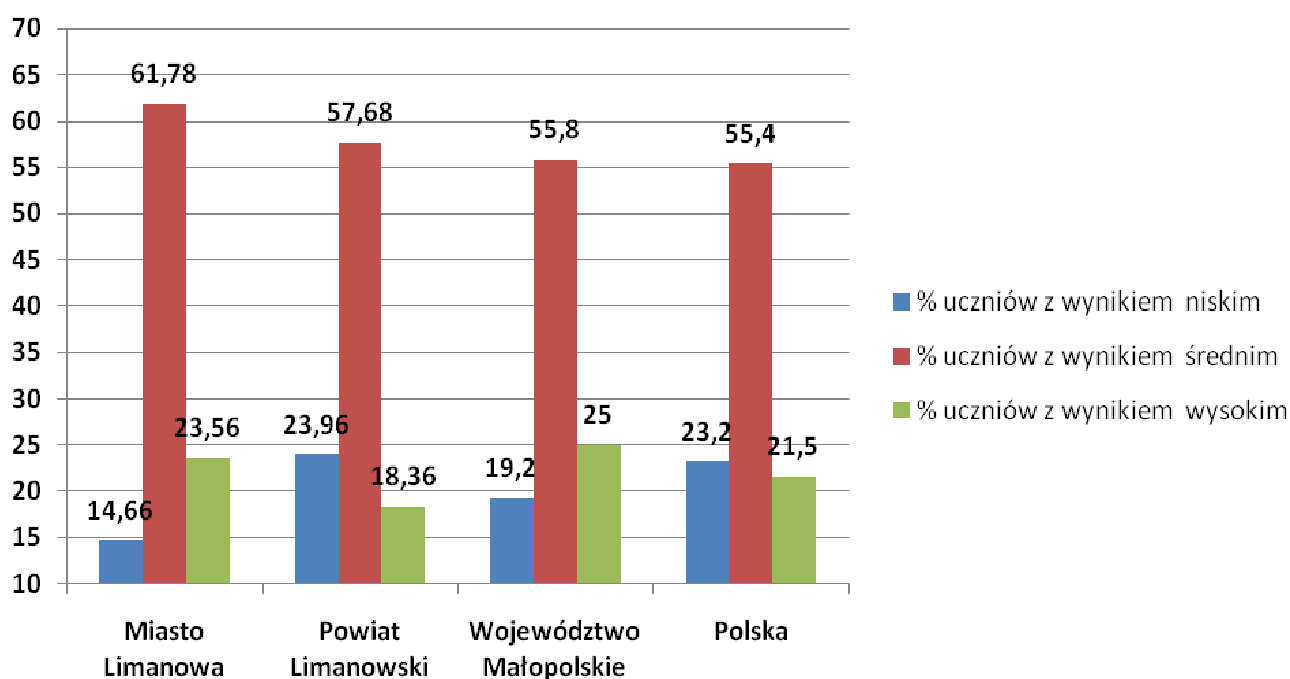


Zagrożonych osiągnięciem niskich wyników na dalszym etapie kształcenia jest 33 uczniów . Wynik średni (4-6 stanin) uzyskało 139 uczniów w tym wynik wyżej średni (6 stanin)

49 uczniów, a 53 uczniów uzyskało wyniki wysokie w tym 7 uczniów wynik najwyższy (9 stanin).

Tabela Nr 4. Wyniki uczniów w skali staninowej w Limanowej, powiecie limanowskim, województwie małopolskim i w Polsce.

	Liczba przystępujących do sprawdzianu	Liczba uczniów z wynikiem			% uczniów z wynikiem		
		niskim	średnim	wysokim	niskim	średnim	wysokim
miasto Limanowa	225	33	139	53	14,66	61,78	23,56
powiat limanowski	1 732	415	999	318	23,96	57,68	18,36
województwo małopolskie	33 904				19,20	55,80	25,00
Polska	355 285				23,20	55,30	21,50



WYNIKI SZKÓŁ

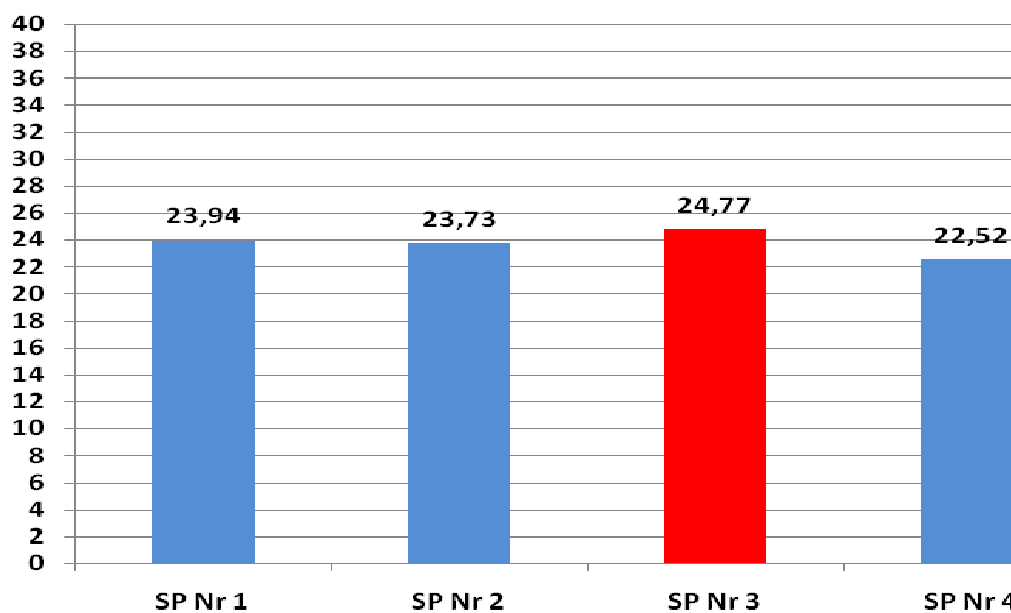
Średni wynik dla szkoły z Miasta Limanowej wynosi 24 punkty, czyli 59,99 % punktów możliwych do uzyskania. Najniższy wynik uzyskała Szkoła Podstawowa Nr 4, najwyższy Szkoła Podstawowa Nr 3. Trzy szkoły znalazły się w grupie szkół z wynikiem średnim (5, 6 stanin), jedna szkoła uzyskała wynik wysoki (stanin 7).

Średni wynik w powiecie limanowskim wyniósł 22,16 punktów , w województwie małopolskim- 23,66 punktów, a w kraju – 22,75 punktów.

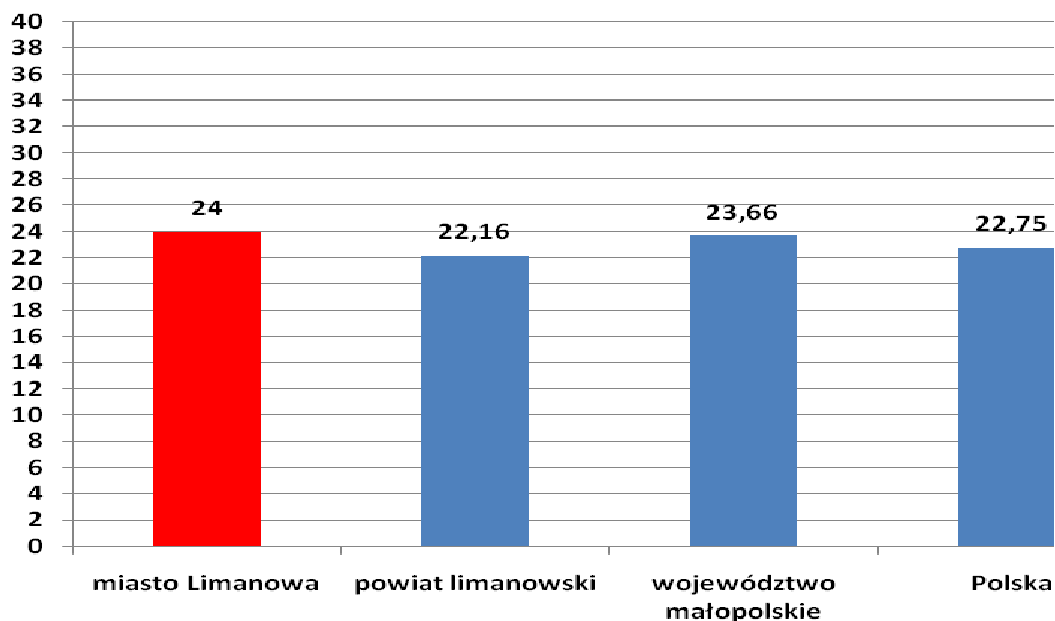
Tabela Nr 5. Średnie wyniki szkół

	wynik średni w punktach (max 40 pkt)	stanin szkoły*			Wynik w procentach
		rok 2010	rok 2011	rok 2012	
Szkoła Podstawowa Nr 1	23,94	8	7	6	60
Szkoła Podstawowa Nr 2	23,73	5	5	6	59
Szkoła Podstawowa Nr 3	24,77	7	6	7	62
Szkoła Podstawowa Nr 4	22,52	6	7	5	56
Miasto Limanowa	24,00				59,99
powiat limanowski	22,16				55,4
województwo małopolskie	23,66				59,15
Polska	22,75				56,87

szkoły w Limanowej- wynik średni w punktach

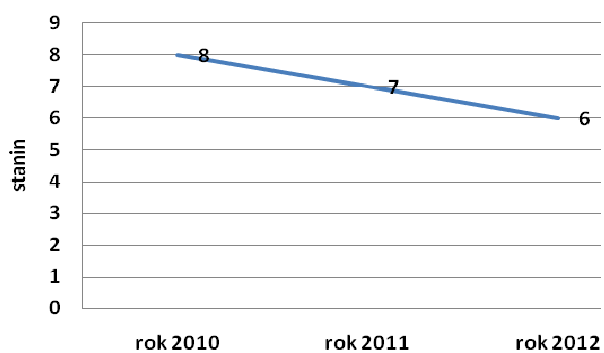


Limanowa, powiat ,województwo, kraj -wynik średni w punktach

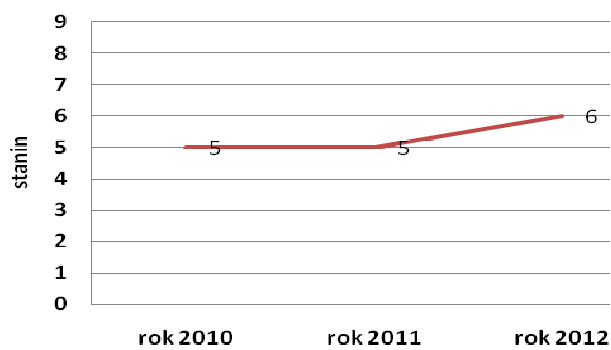


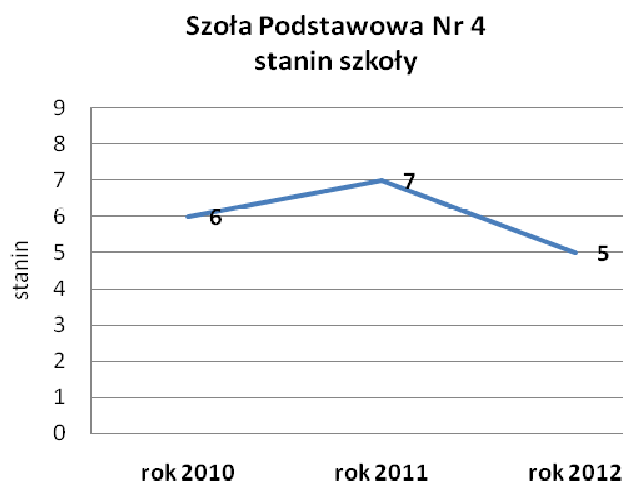
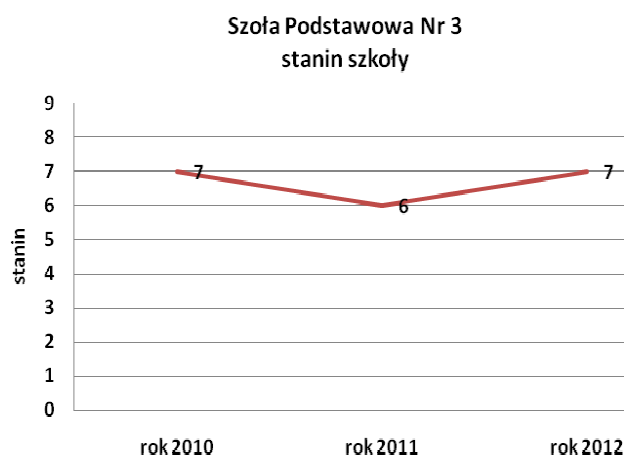
Średni wynik ze sprawdzianu na zakończenie szkoły podstawowej uczniów szkół w Limanowej jest wyższy od średnich wyników w powiecie limanowskim, województwie małopolskim i w Polsce.

Szkoła Podstawowa Nr 1 stanin szkoły



Szkoła Podstawowa Nr 2 stanin szkoły





Wyniki ze sprawdzianu w szóstej klasie szkoły podstawowej są wskazówką dla nauczycieli i dyrektorów jakie podjąć działania i ile czasu poświęcić na doskonalenie poszczególnych umiejętności uczniów w obszarach, w których sobie nie radzą. Najniższe wyniki uczniów w obszarze wykorzystywania wiedzy w praktyce - nie tylko w szkołach limanowskich, ale również w całym kraju - wskazują na brak umiejętności stosowania przez uczniów wiedzy w sytuacjach życia codziennego.

EGZAMIN GIMNAZJALNY

Egzamin gimnazjalny 2012, który odbył się w dniach 24-26.04.2012 został przeprowadzony według nowych zasad. Uczniowie trzecich klas gimnazjów napisali trzy części egzaminu gimnazjalnego - CZĘŚĆ HUMANISTYCZNĄ podzieloną na język polski, test z historii oraz WOS-u, CZĘŚĆ MATEMATYCZNO-PRZYRODNICZĄ z matematyką i testem z przedmiotów przyrodniczych oraz CZĘŚĆ JĘZYKOWĄ, która obejmowała egzamin z wybranego języka obcego.

Po raz pierwszy na egzaminie gimnazjalnym 2012 wyodrębnione zostały zadania z języka polskiego i matematyki, po to, by można było osobno ocenić umiejętności i wiedzę z tych przedmiotów.

Według nowych zasad egzamin z języka obcego składał się z dwóch poziomów: podstawowego - obowiązkowego dla wszystkich i rozszerzonego, do którego przystąpili tylko ci uczniowie, którzy w gimnazjum kontynuują naukę wybranego języka obcego rozpoczętą w szkole podstawowej. Do egzaminu na poziomie rozszerzonym przystąpiło w kraju 85 proc. uczniów.

W Limanowej do egzaminu gimnazjalnego w roku 2012 przystąpiło 282 uczniów piszących arkusz standardowy. Średnie wyniki uczniów z poszczególnych części egzaminu gimnazjalnego przedstawiają tabele nr 6, 7 i 8

Tabela nr 6. Średnie wyniki uczniów z części humanistycznej.

	Liczba zdających	średni wynik w procentach ucznia	
		Język polski	Historia i wiedza o społeczeństwie
Gimnazjum Nr 1	83	78,9	68,8
Gimnazjum Nr 2	44	73,4	66,2
Gimnazjum Nr 3	117	69,6	63,7
Gimnazjum Nr 4	38	70,2	63,2

Wyniki z części humanistycznej

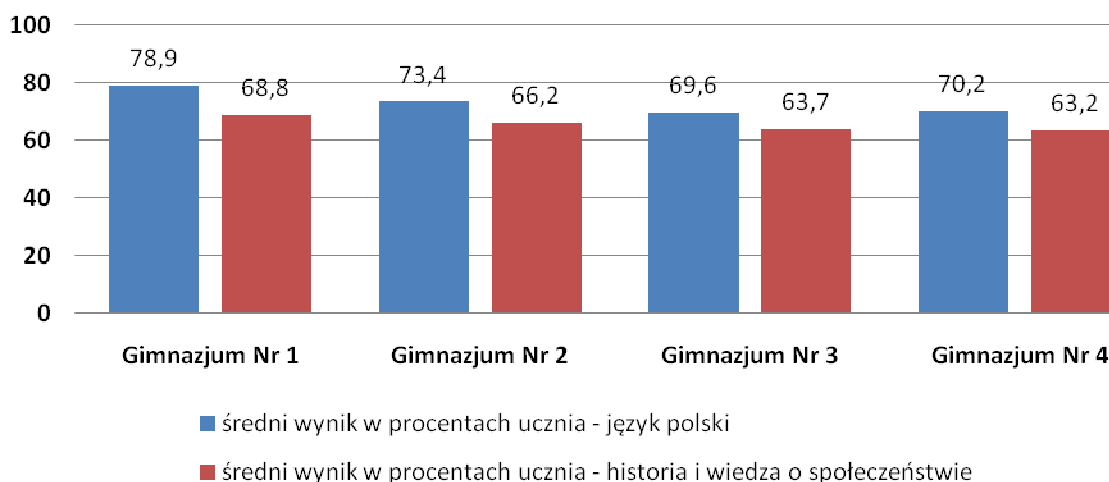


Tabela nr 7. średnie wyniki uczniów z części matematyczno-przyrodniczej

	Liczba zdających	średni wynik w procentach ucznia	
		matematyka	przedmioty przyrodnicze
Gimnazjum Nr 1	83	<u>66,2</u>	<u>55,3</u>
Gimnazjum Nr 2	44	54,9	53,2
Gimnazjum Nr 3	117	54,3	52,2
Gimnazjum Nr 4	38	55,3	47,4

wyniki z części matematyczno-przyrodniczej

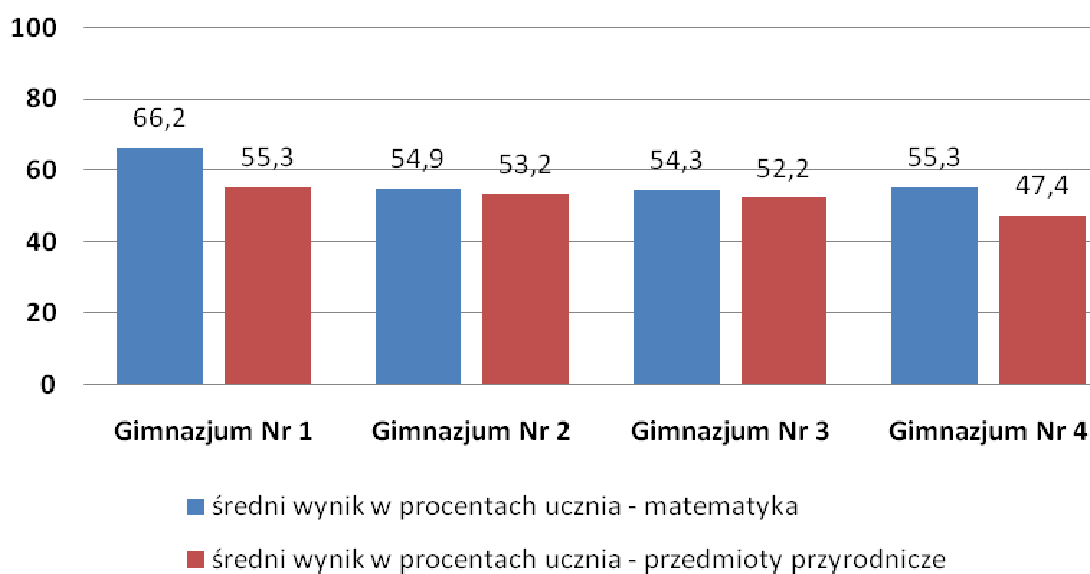
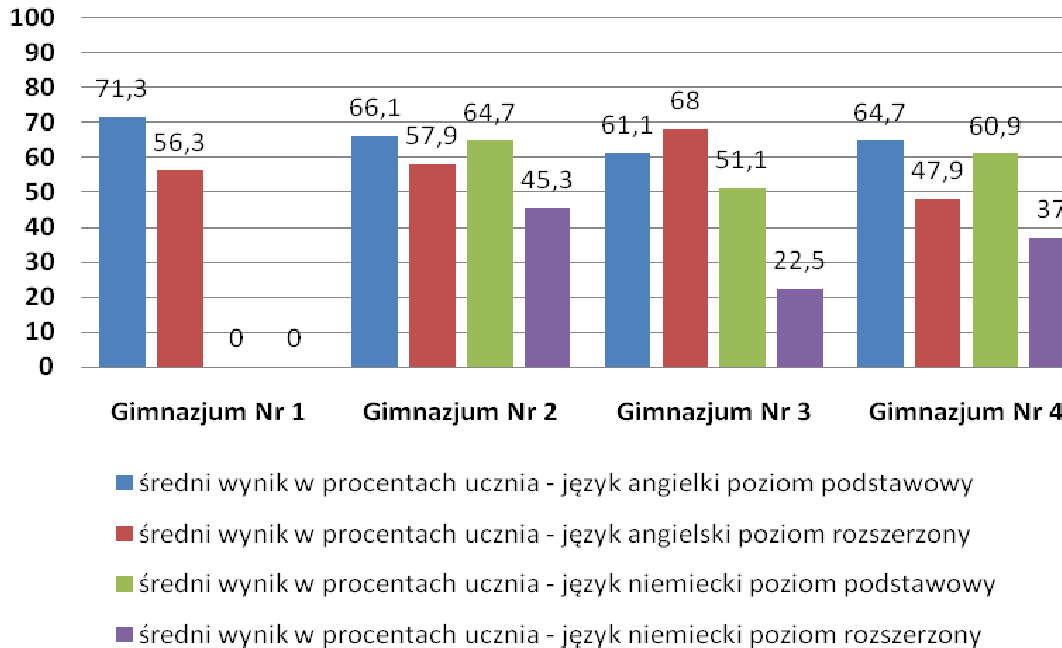


Tabela nr 8. średnie wyniki uczniów z języków obcych .

	Liczba zdających				średni wynik w procentach ucznia			
	Język angielski poziom podstawowy	Język angielski poziom rozszerzony	Język niemiecki poziom podstawowy	Język niemiecki poziom rozszerzony	Język angielski poziom podstawowy	Język angielski poziom rozszerzony	Język niemiecki poziom podstawowy	Język niemiecki poziom rozszerzony
Gimnazjum Nr 1	83	83	-	-	<u>71,3</u>	56,30	-	-
Gimnazjum Nr 2	35	26	8	8	66,1	57,90	<u>64,7</u>	<u>45,30</u>
Gimnazjum Nr 3	82	14	35	35	61,1	<u>68,00</u>	51,1	22,50
Gimnazjum Nr 4	15	7	23	23	64,7	47,90	60,9	37,00

wyniki z języków obcych



Najwyższe średnie wyniki z języka polskiego, historii i wiedzy o społeczeństwie, matematyki, przedmiotów przyrodniczych oraz z języka angielskiego na poziomie podstawowy uzyskali uczniowie Gimnazjum Nr 1 w Limanowej. Najwyższy wynik z języka angielskiego na poziomie rozszerzonym uzyskali uczniowie Gimnazjum Nr 3. Dobre wyniki z języka niemieckiego zarówno na poziomie podstawowym jak i rozszerzonym uzyskali uczniowie Gimnazjum Nr 2.

Statystyczny uczeń trzeciej klasy gimnazjum w Limanowej, rozwiązujący arkusz standardowy uzyskał na egzaminie gimnazjalnym:

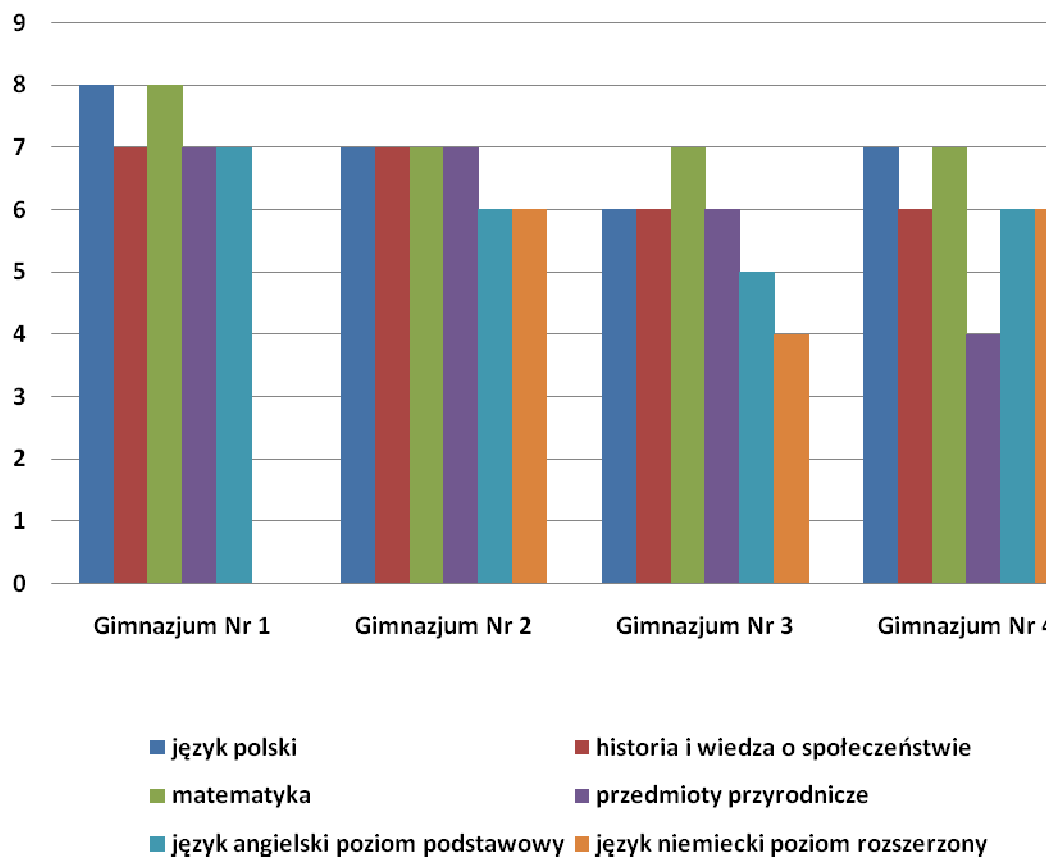
- w części humanistycznej z języka polskiego 23,37 punktu, co stanowi 73,03 % punktów możliwych do otrzymania
- w części humanistycznej z historii i wiedzy o społeczeństwie 21,62 punktu, co stanowi 65,53 % punktów możliwych do otrzymania
- w części matematyczno przyrodniczej z matematyki 17,41 punktu, co stanowi 58,03 punktów możliwych do otrzymania
- w części matematyczno przyrodniczej z przedmiotów przyrodniczych 13,68 punktu, co stanowi 52,62 punktów możliwych do otrzymania
- z języka angielskiego na poziomie podstawowym 26,45 punktu, co stanowi 66,12 punktów możliwych do otrzymania
- z języka angielskiego na poziomie rozszerzonym 22,98 punktu, co stanowi 57,44 punktów możliwych do otrzymania
- z języka niemieckiego na poziomie podstawowym 22,47 punktu, co stanowi 56,17 punktów możliwych do otrzymania
- z języka niemieckiego na poziomie rozszerzonym 12,12 punktu, co stanowi 30,30 punktów możliwych do otrzymania.

WYNIKI W SKALI STANINOWEJ

Tabela nr 9. Wyniki szkół w skali staninowej.

Gimnazjum	język polski	Historia i wiedza o społeczeństwie	matematyka	przedmioty przyrodnicze	język angielski na poziomie podstawowym	język niemiecki na poziomie podstawowym
Gimnazjum Nr 1	8	7	8	7	7	-
Gimnazjum Nr 2	7	7	7	7	6	6
Gimnazjum Nr 3	6	6	7	6	5	4
Gimnazjum Nr 4	7	6	7	4	6	6

Wyniki gimnazjów w skali staninowej



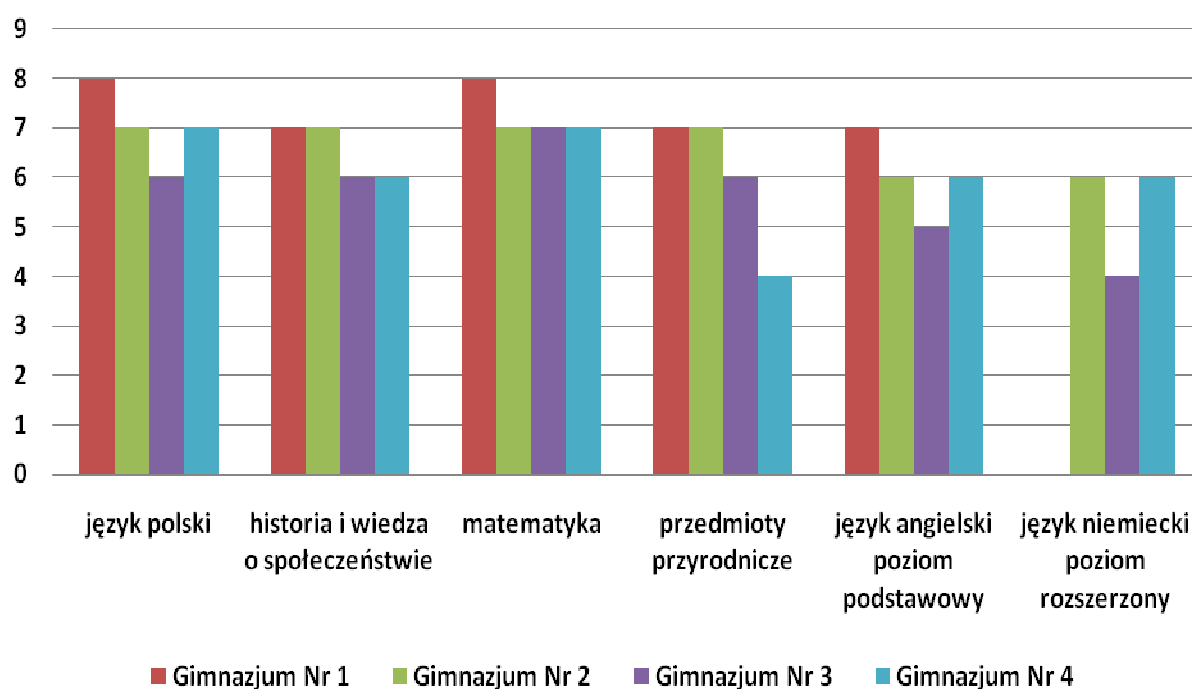
Osiągnięcie przez Gimnazjum Nr 1 w Limanowej 7 i 8 staninu we wszystkich obszarach wiedzy , stawia tę szkołę na bardzo wysokiej pozycji, Skala stanowią wskazuje, że tylko 12% szkół w kraju uzyskało taki sam lub wyższy wynik.

Niewiele niższe wyniki uzyskało Gimnazjum Nr 2 otrzymując tym samym 7 stanin z części humanistycznej i matematyczno-przyrodniczej egzaminu gimnazjalnego..

Gimnazjum Nr 3 uzyskało wysoki wynik z matematyki, natomiast z języków: angielskiego i niemieckiego uzyskało najniższy wynik spośród gimnazjów prowadzonych przez miasto Limanowa.

Gimnazjum Nr 4 uzyskało wysokie wyniki z języka polskiego i matematyki , natomiast najniższy wynik z przedmiotów przyrodniczych.

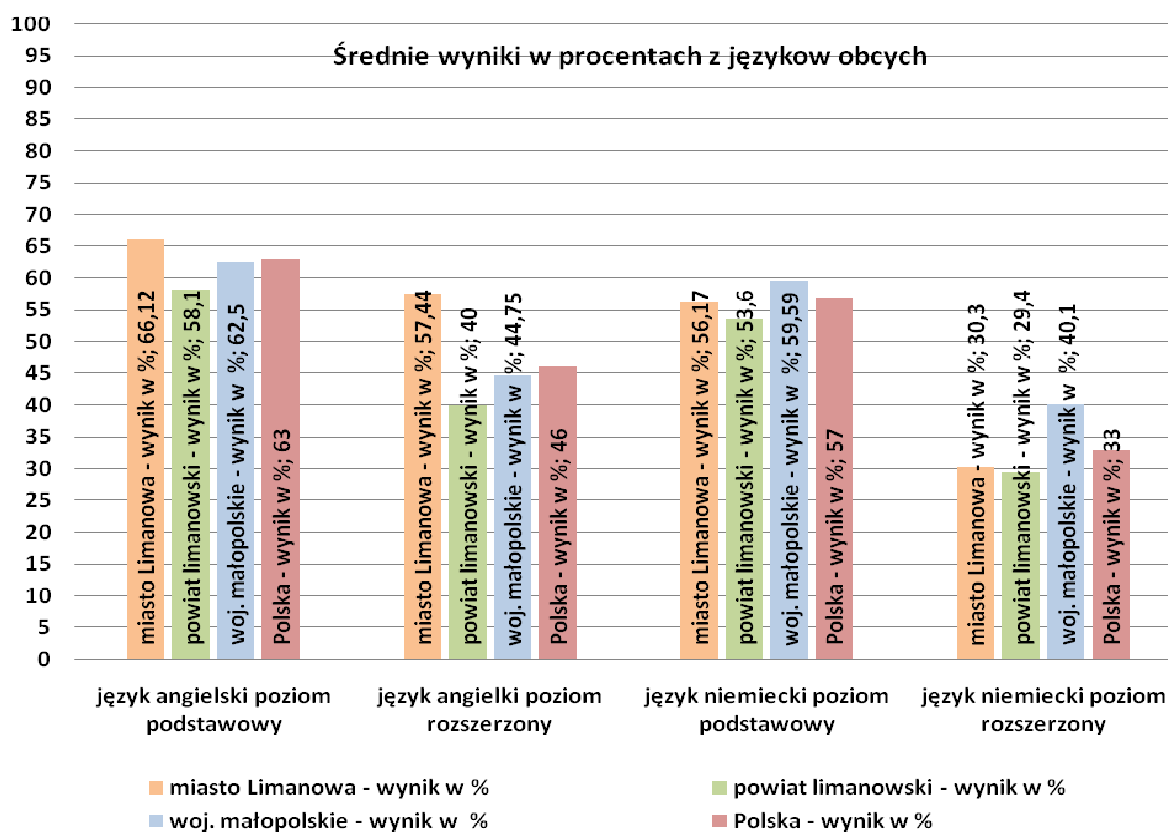
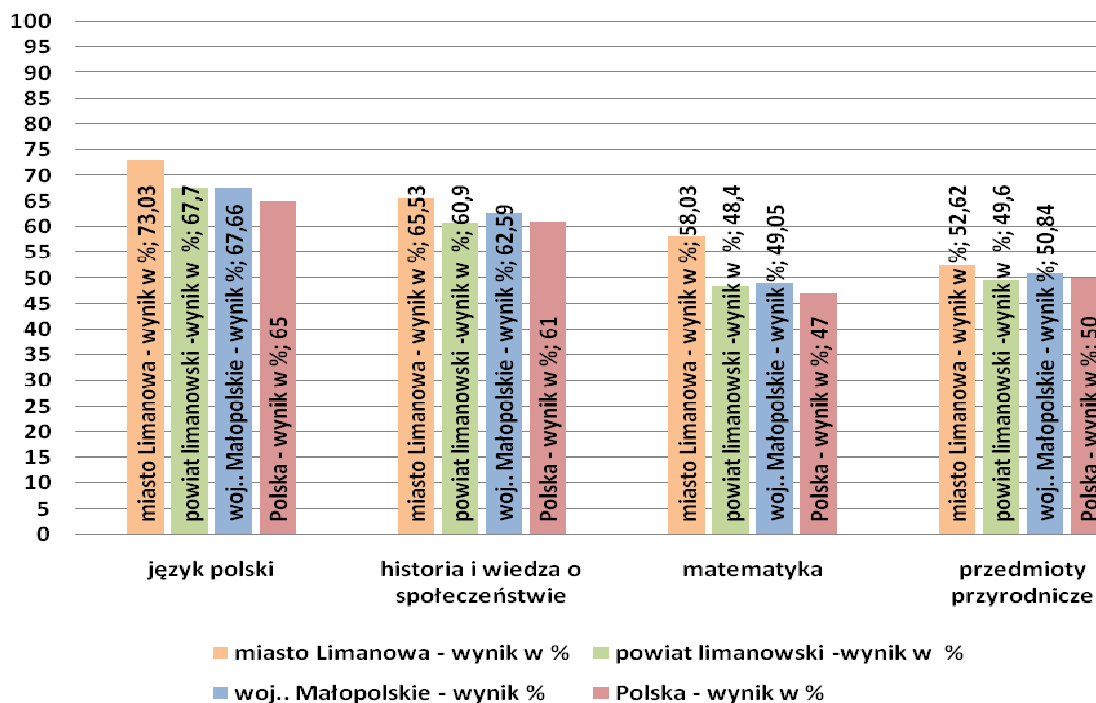
Wyniki w skali staninowej w zakresie sprawdzanych wiadomości i umiejętności



Jak wynika z wyżej przedstawionego wykresu wszystkie cztery gimnazja znalazły się w grupie szkół z wynikiem wysokim z matematyki . Wysoki poziom w skali staninowej z języka polskiego uzyskały trzy szkoły tj. Gimnazjum Nr 1, Nr 2, Nr 4. Gimnazjum Nr 3 uzyskało wynik średni. Z historii i wiedzy o społeczeństwie oraz z przedmiotów przyrodniczych dwie szkoły osiągnęły wysoki wynik (Gimnazjum Nr 1 i Nr 2) Gimnazjum Nr 1 znalazło się w grupie szkół z wysokim wynikiem z języka angielskiego – poziom podstawowy, Gimnazjum Nr 2 i 4 uzyskały wyniki wyżej średni zarówno z języka angielskiego jak i niemieckiego, Gimnazjum Nr 3 wynik średni.

WYNIKI SZKÓŁ

Średnie wyniki w procentach z części humanistycznej i matematyczno przyrodniczej



Średnie wyniki Miasta Limanowa z części humanistycznej i matematyczno-przyrodniczej oraz z języka angielskiego na poziomie podstawowym i rozszerzonym są wyższe od średnich wyników powiatu limanowskiego, województwa małopolskiego i kraju. Z języka niemieckiego na poziomie podstawowym i rozszerzonym Miasto Limanowa osiągnęło średni wynik wyższy od średniego wyniku powiatu limanowskiego, natomiast niższy wynik od średniego wyniku województwa małopolskiego i kraju .

KONKURSY PRZEDMIOTOWE

Uczniowie szkół podstawowych prowadzonych przez miasto Limanowa w roku szkolnym 2011/2012 zdobyli pięć tytułów finalisty i dwa tytuły laureata w konkursach przedmiotowych i tematycznych organizowanych przez Małopolskiego Kuratora Oświaty a uczniowie gimnazjów 31 tytułów finalisty i 10 tytułów laureata .Wysokie miejsca uczniowie uzyskali w konkursach i przeglądach artystycznych oraz we współzawodnictwie sportowym o zasięgu powiatowym, rejonowym , wojewódzkim i ogólnopolskim. Uroczyste podsumowanie osiągnięć uczniów w roku szkolnym 2011/2012 w dniu 6 czerwca 2012r. w Limanowskim Domu Kultury.

STAN REALIZACJI ZADAŃ OŚWIATOWYCH GMINY NA RZECZ UCZNIÓW I SZKÓŁ.

W roku szkolnym 2011/2012 realizowano szereg zadań wynikających z ustawowych obowiązków gminy na rzecz uczniów i szkół. Najważniejszym zrealizowanym zadaniem Miasta było zabezpieczenie na odpowiednim poziomie przedszkolom i szkołom prowadzonym przez miasto środków finansowych na prowadzenie działalności , w tym na wynagrodzenia pracowników i eksploatacje budynków komunalnych.

STYPENDIA SOCJALNE

Zgodnie z dyspozycją art. 90b i art. 90m ustawy o systemie oświaty wspomagano uczniów w formie stypendiów szkolnych. Z tej formy wsparcia korzystali uczniowie szkół podstawowych, gimnazjów, ale także szkół ponadgimnazjalnych którzy zamieszkują na terenie Miasta Limanowa. Kryterium dochodowe uprawniające do uzyskania pomocy określone jest w ustawie o pomocy społecznej art.8 ust.1 pkt 2 i wynosi 351 zł na członka rodziny. Stypendia szkolne przyznawane były zgodnie z regulaminem udzielania pomocy materialnej o charakterze socjalnym dla uczniów zamieszkałych na terenie Miasta Limanowa (Uchwała Nr XXXVIII/287/2009 Rady Miasta Limanowa z dnia 27 listopada 2009r. z późn. zmianami.) Na powyższe zadanie wydatkowano środki w wysokości 129.587,64 zł. Udział środków własnych miasta wyniósł 20% całego zadania.

Na rok szkolny 2011/2012 złożonych zostało 178 wniosków, 166 rozpatrzono pozytywnie, Tabela Nr 17 pokazuje liczbę przyznanych stypendiów szkolnych w roku szkolnym 2011/2012 z wyszczególnieniem typów szkół , w których uczniowie pobierali naukę.

Tabela Nr 18. Stypendia socjalne w roku szkolnym 2011/2012

L. p.	Wyszczególnienie	Stypendium szkolne
2.	Liczba wniosków pozytywnie załatwionych – ogółem	123
	w tym odnoszących się do uczniów:	
	szkół podstawowych	69
	gimnazjów	26
	szkół ponadgimnazjalnych	27
	innych	1
3.	Nakłady finansowe (w zł)	129.587,64 zł.

WYPRAWKA SZKOLNA 2011/2012

Innym zadaniem o charakterze pomocy było wsparcie w zakresie zakupu podręczników w ramach rządowego programu „Wyprawka szkolna”. Z tej formy pomocy skorzystało 138 uczniów, 97 uczniów szkoły podstawowej, 38 uczniów gimnazjum oraz 3 uczniów szkół ponadgimnazjalnych. Na realizację zadania pozyskano od Wojewody środki finansowe w kwocie 30.807,18 zł.

DOFINANSOWANIE KSZTAŁCENIA MŁODOCIANYCH UCZNIÓW 2011

Wykonując obowiązki w zakresie wsparcia pracodawców w szkoleniu młodocianych pracowników zamieszkałych na terenie Miasta Limanowa rozpatrywano zgodnie z dyspozycją art. 70b ustawy o systemie oświaty wnioski pracodawców o zwrot kosztów kształcenia młodocianych uczniów, którzy ukończyli przygotowanie zawodowe i zdali egzamin czeladniczy lub egzamin potwierdzający uzyskanie kwalifikacji zawodowych. Zwrot kosztów kształcenia otrzymało 17 pracodawców na 18 uczących się w różnych zawodach uczniów. Łączna kwota wydatkowana na ten cel wyniosła 125.936,20 zł. Na realizację powyższego zadania pozyskano dotację od Wojewody która w 100% pokryła poniesione wydatki.

REALIZACJA ZADAŃ Z PROGRAMU NA RZECZ SPOŁECZNOŚCI ROMSKIEJ W POLSCE .

W roku szkolnym 2011/2012 dla uczniów romskich, uczęszczających do zespołów szkół samorządowych zakupiono podręczniki i przybory szkolne na kwotę 18.345,81 zł., sfinansowano ubezpieczenie NW uczniów na kwotę 1.377,00 zł. sfinansowano wynagrodzenie instruktora oraz zakup strojów dla zespołu tanecznego Terne Ciaja – na ten cel wydatkowano kwotę 1.075,75 zł. W okresie wakacji zorganizowano kolonie letni w ośrodku wypoczynkowym w Białym Dunajcu. Środki na realizację powyższych zadań pochodziły w całości z rządowego Programu na rzecz społeczności romskiej w Polsce.

Limanowa, 25.10.2012r.